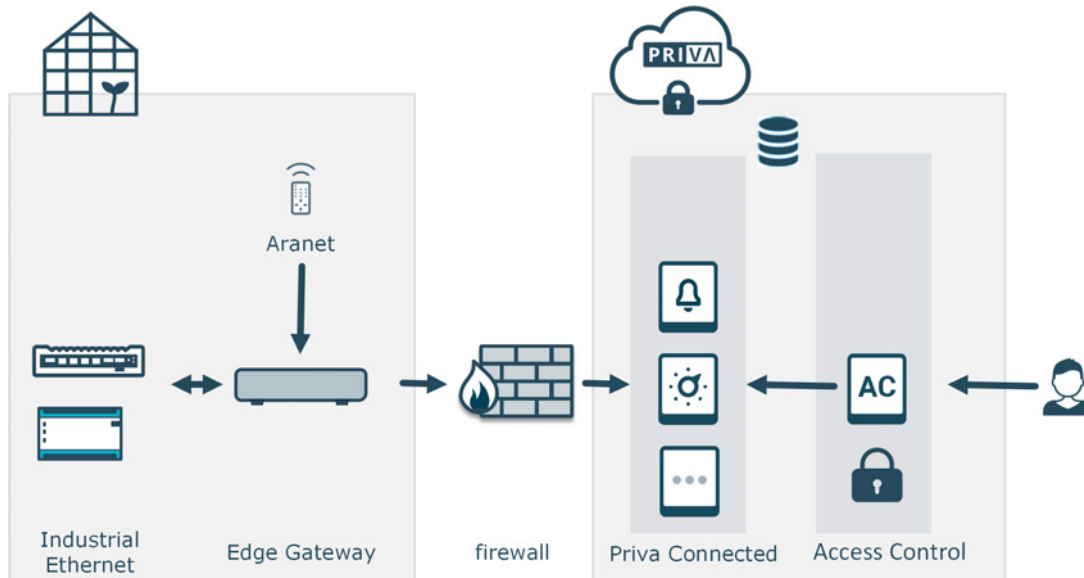


## Edge Gateway installeren en configureren

De Edge Gateway maakt veilige communicatie mogelijk tussen de Priva-hardware (Connex, Compact CC en Compass) en de Priva Cloud voor het gebruik van Priva Connected. Installeer, registreer en configureer de Edge Gateway volgens de stappen in dit document.



### Stappenplan

1. Firewall configureren (pag. 2)
  2. Edge Gateway monteren en aansluiten (pag. 3)
  3. OPTIONEEL: Edge Gateway lokaal configureren (pag. 4) \*
- \* Voer deze stap alleen uit als u een lokaal netwerk (internet) heeft zonder DHCP.
4. Edge Gateway registreren (pag. 5)
  5. Edge Gateway configureren (pag. 5)
  6. Klaar! En nu? (pag. 5)

Voordat u begint, zorg dat u de volgende rechten heeft in Access Control:

**Installation & Maintenance:** ✓ Manage Devices

# 1. Firewall configureren

Maak de communicatie tussen de Edge Gateway en de Priva Cloud mogelijk door in de firewall het volgende te configureren:

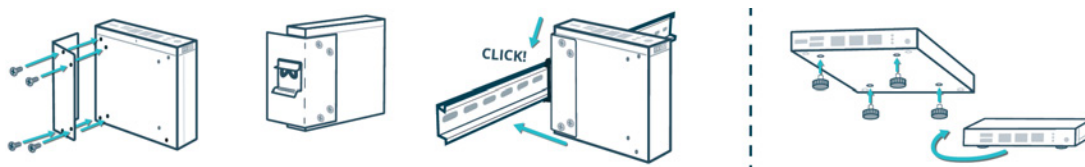
1. Geef onderstaande poortnummers vrij. De poorten maken alleen gebruik van uitgaande communicatie.
  - 67 (DHCP)
  - 443 (HTTPS)
  - 5671 (AMQP)
  - 5672 (AMQP)
  - 8883 (MQTT)
2. Geef de volgende FQDN's (Fully Qualified Domain Names) vrij. U heeft de keus om wildcards (adressen startende met \*) te gebruiken of de volledige FQDN's vrij te geven. De lijst van volledige FQDN's is echter wel dynamisch; er kunnen in de toekomst FQDN's toegevoegd worden en ze kunnen gewijzigd worden. Het gebruik van wildcards is meer onderhoudsvriendelijk omdat de lijst van wildcards minder vaak zal wijzigen dan de lijst van volledige FQDN's.

Wildcard	FQDN
*.azurewebsites.net	prd-gps-service-wa.azurewebsites.net prd-gps-state-wa.azurewebsites.net prd-safefiletransferapi-we.azurewebsites.net
*.blob.core.windows.net	edgegatewayfirmware.blob.core.windows.net coprdrfrontend2sawe.blob.core.windows.net prddevicemetadatas.blob.core.windows.net prdhdtsgwtelemetrysa.blob.core.windows.net prdinstantupdatesa.blob.core.windows.net prdprivaauditlogs.blob.core.windows.net prdsafefiletransfersawe.blob.core.windows.net
*.azure-devices.net	prd-priv-generic-ih.azure-devices.net
*.b2clogin.com	privaid.b2clogin.com
*.priva.com	accesscontrolapi.priva.com alarms.priva.com assetapi.priva.com auth.priva.com authorization.priva.com apps.priva.com catalogapi.priva.com connect.priva.com cr.priva.com cr-data-westeuropa.priva.com gps.priva.com iam.priva.com installationandmaintenance.priva.com local-auth-provisioning.priva.com my.priva.com notificationcenter.priva.com operator.priva.com scheduler.priva.com state.priva.com tenantapi.priva.com
<i>n.v.t.</i>	mcr.microsoft.com priva.azurecr.io priva.westeurope.data.azurecr.io global.azure-devices-provisioning.net

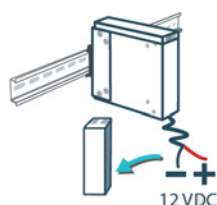
## 2. Edge Gateway monteren en aansluiten

 Sluit het Priva-netwerk en het internet nooit beiden op dezelfde LAN-poort aan. Het brengt veiligheidsrisico's met zich mee als het Priva-netwerk niet van het internet gescheiden is.

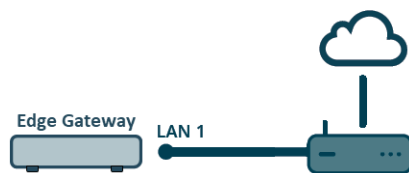
1. Monteer de gateway op de DIN-rail of plaats hem op de rubberen voetjes.



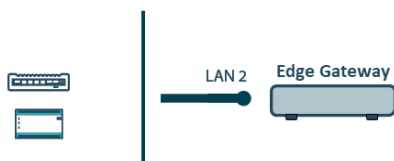
2. Voeding aansluiten:
  - a. Sluit de voedingskabel aan op de gateway.
  - b. Sluit de voedingskabel aan op de spanningsconverter (artikelnummer 3659053). In plaats van een spanningsconverter kunt u ook een 12 Vdc-adapter gebruiken, zie hiervoor de Priva prijslijst.
  - c. Sluit de spanningsconverter aan op de 24 Vdc systeemvoeding in de kast.
  - d. Als de gateway niet vanzelf aan gaat (zie power-LED), druk op de power aan/uit-knop.



3. Verbind LAN 1 met het internet, eventueel via een switch.



4. Verbind LAN 2 met het Priva-netwerk.



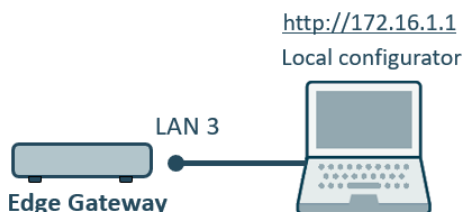
5. Controleer of de LED's van de LAN-poorten branden:
  - De rechter LED geeft aan of de gateway goed is aangesloten op het Priva-netwerk en moet continu groen of oranje branden.
  - De linker LED geeft aan of er netwerkactiviteit is en moet oranje knipperen.



### 3. OPTIONEEL: Edge Gateway lokaal configureren

**!** Voer de stappen in dit hoofdstuk alleen uit als u een lokaal netwerk (internet) heeft **zonder DHCP\***. Zo niet, ga door met [4. Edge Gateway registreren \(pag. 5\)](#).

\* DHCP = protocol dat wordt gebruikt voor het automatisch toewijzen van IP-adressen aan de apparaten op het netwerk



**i** Om de gateway lokaal te configureren maakt u met uw computer verbinding met de servicepoort (LAN 3) van de gateway.

#### Verkrijg toegang tot de lokale configuratieapplicatie:

1. Configureer de ethernetpoort van uw computer naar:  
IP-adres: 172.16.1.\*\*\* (waarbij \*\*\* een vrij getal tussen 2 en 254 moet zijn)  
Subnetmask: 255.255.0.0
2. Verbind de ethernetpoort van uw computer met LAN 3 (servicepoort) van de gateway.
3. Open een browser op uw computer en ga naar <http://172.16.1.1>
4. Log in met:  
Username: Supervisor  
Password: 1234  
Let op: de gebruikersnaam 'Supervisor' is met een hoofdletter.  
*Het gebruikersbeheer van de lokale configuratieapplicatie opent.*
5. Creëer één of meerdere gebruikers.
6. Log uit.
7. Log in met één van de zojuist aangemaakte gebruikersaccounts.  
*De lokale configuratieapplicatie opent.*

#### Configureer de gateway in de lokale configuratieapplicatie:

1. Configureer LAN 1 (internet):  
Als u een lokaal netwerk heeft **zonder DHCP**, zet dan DHCP uit en voer een vrij IP-adres<sup>1</sup>, het subnetmask en de default gateway in.
2. Configureer LAN 2 (Priva-netwerk):  
Vul een vrij IP-adres<sup>1</sup> in binnen het Priva-netwerk en vul het subnetmask in van het Priva-netwerk.  
Opmerking: Vul de default gateway niet in voor LAN 2.
3. Als u een lokale tijdserver heeft, vul dan het IP-adres in van deze server. Standaard staat de publieke NTP-server 0.pool.ntp.org ingesteld.

**!** <sup>1</sup> Maak geen gebruik van IP-adresreeks 172.23.105.0/24. Deze reeks wordt namelijk al intern in de Edge Gateway gebruikt.

**i** Het is al mogelijk om proxy-instellingen te configureren. Deze instellingen zijn echter nog niet operationeel.

## 4. Edge Gateway registreren



De gateway registreren houdt in dat u de gateway aan een vestiging toewijst.

### Registreer de gateway in Installation & Maintenance:

1. Scan de QR-code die op de gateway staat (of ga naar de URL die eronder staat) en volg de stappen in Installation & Maintenance om de gateway te registreren.

## 5. Edge Gateway configureren



Als u lokaal heeft geconfigureerd via de servicepoort (LAN 3), dan heeft u de stappen met een asterisk (\*) al uitgevoerd in de lokale configuratieapplicatie.

### Configureer de gateway in Installation & Maintenance:

1. \* Configureer LAN 2 (Priva-netwerk):  
Vul een vrij IP-adres<sup>1</sup> in binnen het Priva-netwerk en vul het subnetmask in van het Priva-netwerk.  
Opmerking: Vul de default gateway niet in voor LAN 2.
2. Stel de tijdzone in.
3. \* Als u een lokale tijdserver heeft, vul dan het IP-adres in van deze server. Standaard staat de publieke NTP-server 0.pool.ntp.org ingesteld.
4. Zorg dat de procescomputers in Installation & Maintenance geconfigureerd zijn.



<sup>1</sup> Maak geen gebruik van IP-adresreeks 172.23.105.0/24. Deze reeks wordt namelijk al intern in de Edge Gateway gebruikt.

## 6. Klaar! En nu?

De Edge Gateway is nu klaar voor gebruik! De diensten van Priva Connected kunnen nu gebruikt worden.

### Geef gebruikers toegang tot Priva Connected in Access Control:

Met Access Control geeft u gebruikers rechten om gebruik te maken van Priva Connected voor de vestiging waar deze Edge Gateway geplaatst is.